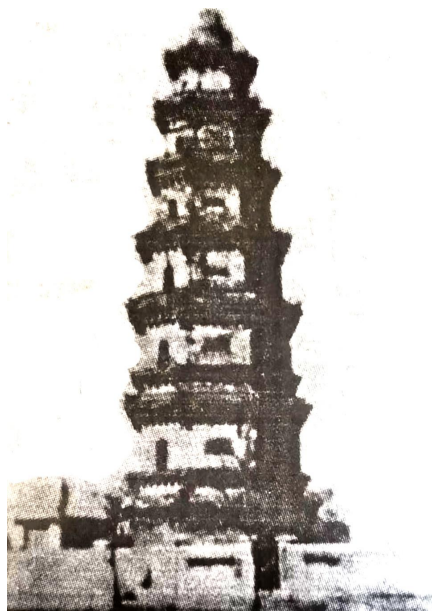


# 文史 活页



2024  
第 四 期  
总第二十九期



淮安市政协文化文史委 编印



妙通塔地宫出土的宋代凤首龙身金簪

## 征稿启事

《文史活页》是淮安市政协文化文史委文史资料征集与发布的平台。欢迎各级政协委员和社会各界人士，按政协文史资料的“三亲”要求，撰写或提供改革开放以来特别是党的十八大以来自己亲身经历、亲眼所见、亲耳所闻，与政协工作相关的文史资料，或提供有价值的采编线索，有关稿件一经刊用，即奉薄酬。

---

电 话：83606052 83606013

投稿邮箱：[hazxsw@163.com](mailto:hazxsw@163.com)

联 系 人：朱维明 陈瑾 陈哲

能仁寺

趙樸初題



妙通塔

趙樸初題



全国政协原副主席、中国佛教协会原会长赵朴初为涟水能仁寺和妙通塔的题字

苏新出准印：S（2024）0800026

出版日期：2024年6月1日

## 编者的话

始建于北宋仁宗天圣元年（1023）的妙通塔与能仁寺，是涟水县极为重要的历史文化遗存。因年代久远及战乱诸原因，妙通塔与能仁寺早在民国年间就坍塌、损毁。为弘扬地方历史文化，打造涟水文化旅游地标性景观，带动地方经济文化发展，1998年3月，涟水县决定复建妙通塔与能仁寺。作为县复建领导小组成员，时任县政协副主席张学明全程参与了妙通塔与能仁寺近十年的复建工作。涟水县文化文史研究会缪明根据张学明的讲述，整理形成了《妙通塔和能仁寺复建工作始末》一文，今稍作修改，以飨读者。

目  
录

妙通塔和能仁寺复建工作始末

上..... / 1  
中..... / 20  
下..... / 36

编  
委  
会

主 任 徐效文

委 员 （按姓氏笔画为序）

马继峰 刘志平 朱维明 陈 哲

陈 瑾 陈寿青 周忠跃

主 编 马继峰

副 主 编 陈寿青

执行编辑 刘志平

编 辑 朱维明 陈 瑾

# 妙通塔和能仁寺复建工作始末

◎张学明 口述 缪明 整理

## 上

妙通塔、能仁寺的成功复建，是几任涟水县委、县政府主要领导不计名利、开拓创新、艰苦努力的结果，是广大涟水干群在各自岗位上默默奉献的结果。

作为妙通塔和能仁寺复建领导小组成员之一，能为妙通塔、能仁寺的复建尽自己的绵薄之力，我感到非常荣幸和骄傲。

这里，我根据记忆将妙通塔、能仁寺有关复建工作回顾如下，以作存史之用。

### 一、妙通塔、能仁寺复建前的酝酿和领导小组的成立

妙通塔建于宋仁宗天圣元年（1023），与现存于县内唐集镇建于唐朝的月塔合称为涟水二塔，民间传说为姑嫂塔，并且

衍生出许多民间故事。

康熙《安东县志》（涟水古称安东）记载：“能仁教寺，宋天圣元年敕建，旧名承天寺，即娄道者征道之所。大中祥符年间赐额能仁寺，塔曰妙通，藏道者舍利。”

雍正《安东县志》记载：“妙通塔，在能仁寺，宋仁宗敕建。卧佛藏舍利处，传为鲁班所建。浮屠七级，皆砖石砌成，内中并无寸木支柱。顶上望黄河如线，间放光明，照耀数十里，远近男妇皆见之，真法林之胜迹也。”

1992年，时任涟水县委书记的戴宗宝酝酿复建妙通塔和能仁寺，并于1992年8月成立“涟水县妙通塔复建工作委员会”，后苦于财力和条件限制，只得作罢。

1996年，吴洪彪同志就任涟水县委书记，多次到妙通塔和能仁寺的遗址县酱醋厂及五岛湖西边走访调研，了解妙通塔和能仁寺的历史和相关史料，酝酿复建妙通塔和能仁寺事宜。

1998年3月初，吴洪彪书记找我谈话（我当时任涟水县政协副主席兼县委统战部长），大致内容主要有四方面：一是县委拟决定复建妙通塔和能仁寺，成立复建工作领导小组和顾问小组，由统战部具体负责妙通塔和能仁寺筹备复建的实际工作；二是资金渠道方面，妙通塔、能仁寺的复建县政府不拿一分钱，完全由社会各界包括海内外热心人士捐资捐款；三是你们统战部不仅要做好海内外关心妙通塔和能仁寺复建的热心人士、涟水籍海外侨胞、港澳台胞宣传联谊工作，还要做好县内外包括机关事业单位工厂农村的捐款宣传工作；四是你要全



程参与妙通塔、能仁寺复建的文物挖掘保护、建设规划、财务管理等各项工作。同时要求县委统战部根据这个精神，抓紧起草复建妙通塔、能仁寺的报告，待县委班子开会讨论研究决定。

听了县委、县政府及吴洪彪书记准备当年开始复建妙通塔和能仁寺的谈话，我心里十分高兴，这也是我多年的梦想，当即表态坚决拥护县委的决定，保证全身心地投入妙通塔和能仁寺的复建工作中，决不辜负县委县政府领导信任和全县人民的期望，保证圆满完成县委县政府交给我们复建妙通塔、能仁寺的任务。

但决心归决心，当时心里还是有顾虑甚至畏惧，最大顾虑就是复建妙通塔和能仁寺的钱从哪里来？按照当时价格初步测算，复建妙通塔和能仁寺的启动资金最少需要八百五十万元，对于涟水财政来说简直是天文数字，但想到妙通塔、能仁寺复建后，对提升涟水城市品位，增加文化底蕴，更重要的是自己能为此尽绵薄之力，所有的顾虑和畏惧都抛到九霄云外，心中只有一个字：“干！”

1998年3月14日（周六）下午，县委书记吴洪彪召开县四套班子会议，我代表县委统战部向县四套班子领导汇报《关于复建妙通塔、能仁寺的报告》，主要内容包括：妙通塔、能仁寺的历史沿革，复建妙通塔、能仁寺的重要意义，复建工程需要资金的筹集方法，复建工程的规划设计以及妙通塔、能仁寺复建的组织领导等。

待我汇报完毕，在吴书记的主持下，与会的各位领导都作

了表态发言，坚决拥护复建妙通塔、能仁寺的决定。在听取大家的发言表态后，吴洪彪书记就复建妙通塔、能仁寺提出具体意见和要求。

1998年3月23日，中共涟水县委以涟发〔1998〕23号文下发《关于成立涟水县妙通塔、能仁寺复建工作领导小组、顾问小组的通知》，组长由县委书记吴洪彪担任，副组长由县长刘文字、人大主任周俊富、政协主席徐敏武担任。成员由县委副书记吴雪华，常务副县长胡锦涛，县委常委、副县长周春勤，副县长吉子俊和我组成。



顾问组由县人大原主任薛孰美、县政协原主席周校茹，以及县政协原副主席、县委统战部原部长肖乃堂组成。另外还特聘淮阴市政协委员、香港巴黎毛冷百货有限公司董事长兼总经理郑兆财先生，台湾东南工专、高雄护专董事长蒋志平先生为特别顾问。

领导小组下设办公室，吴雪华副书记为主任，县委常委、常务副县长胡锦涛，县委常委、副县长周春勤，副县长吉子俊

和我为副主任，办公室设在县委统战部。办公室下设三个组，宣传组由统战部副部长、宗教局长潘寿军任组长，彭云生为副组长；规划组由城建局长成兆斌任组长、朱旭任副组长；财务组由统战部副部长颜士伟任组长、统战部联络科长李作军任副组长。县委要求每个小组各司其职、相互配合，扎实做好妙通塔、能仁寺复建筹备工作。

## 二、妙通塔遗址的寻找和地宫的挖掘

妙通塔从 1948 年毁于战火到 1998 年着手复建，转眼间已经过去 50 年，当年的妙通塔、能仁寺的遗址上已经建起酱醋厂和其他建筑，特别是妙通塔遗址已经盖上酱醋厂的厂房，不



妙通塔地宫发掘现场

少人只知道塔基的方位，却无法确定具体位置。正当筹备组一筹莫展之时，有人想起县政协原副主席蒋振国，县酱醋厂在 1957 年公私合营前是蒋振国家的私有企业，通过蒋振国的指点，确定塔基的大概位置。

1998 年 4 月 2 日开始具体勘探，为保证地下文物不受损坏和流失，县建设局对地面建筑及周围环

境进行测绘。5月22日挖掘机进场，开始机械挖掘。5月26日，在距地面2.2米深处发现塔基，这时停止机械挖掘，改为人工施工，主要清理杂土，开挖排水沟，至6月8日塔基轮廓基本外露，为平面八角，对边11米。为彻底查清塔基结构和地宫文物，又增加了数十名工人及百余名驻涟83225部队官兵，全面清理塔基周围的淤土。

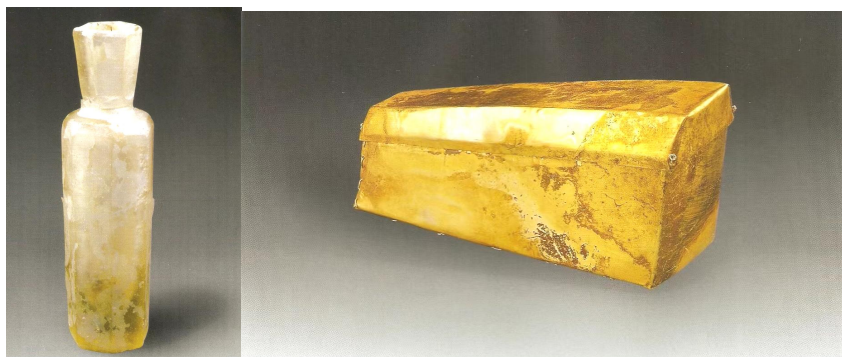
至6月16日，整个塔基已基本暴露出来，最高处约2.85米，塔基南边有一直径1.45米、宽0.51米的拱形门，门内塞满造塔砖。为使塔内文物不受损毁，县委特从南京聘请省文物专家贺云翱、方长源住持进行现场指导，并亲自动手清理。



妙通塔发掘现场尚未打开时的地宫门

经清理发现，拱形门是妙通塔的地宫门，从此门进入，共经过四道逐步下降的拱形门才能到达地宫。第一道与第二道拱形门之间是造塔砖铺成的平行巷道，长约1.74米，第二道与第三道距离0.78米，第三道与第四道距离0.76米，第四道拱门高仅0.53米，人只有蹲下低着头再下一个踏步方可进入地宫。

妙通塔地宫为方室，边长 1.3 米，高 2.05 米。室内四角设圆形倚柱，柱上被砖砌平，由于是内转角，沿 45 度线向内华拱出挑，挑头、计心素枋连成一体，皆砖砌。第三挑头用条砖一层砌成方井。其上挖成内切圆形藻井，并嵌有莲花铜镜一面，其意为“天圆地方”。室内北墙正中用砖砌成东西向的长方形供台，长 0.8 米，宽 0.6 米，高 1.2 米；供台正侧面中间有局部露出为单层须弥座，并有分间兼柱，中间束腰刻有并列的球形文环；供台上放置石函，石函内放置水晶数块、玻璃瓶、舍利瓶、云母罐等，石函正中置银椁，银椁内有金棺，金棺内放置圆形骨灰盒及佛牙舍利等。室内东墙正中放置面西塔碑一尊，碑高 0.8 米，宽 0.3 米，厚约 0.3 米。共清理出文物 18 件，其中除“千秋万岁”铭铜镜及造塔碑在地宫顶部及东侧外，其余都存放在北侧供台上的石函内。



妙通塔地宫出土的六角口玻璃瓶和金棺

1998 年 7 月 20 日新华社向全世界发布一条重要电讯：在江苏省涟水县一座宋代古塔的地宫里，出土了一批包括金棺、银椁在内的宋代珍贵文物。此消息一经发布，在国内外尤其是

海外华人界引起热烈反响。美国两家华文报纸——在世界华人中很有影响力的《星岛日报》《世界日报》，香港的一些新闻媒体，国内的《人民日报》（海外版）、《工人日报》《解放日报》等 20 多家新闻媒体纷纷刊播了这条消息，涟水成为世人关注的热点。

### 三、妙通塔、能仁寺复建工程手续的报批

尽管妙通塔地宫挖掘出如此珍贵的文物，在全世界华人中引起很大轰动，但复建妙通塔、能仁寺必须履行严格的报批手续，而此前我们并不了解。

1998 年 3 月 28 日，刘文宇县长召开县长办公会议，专门研究并签发涟政发〔1998〕43 号《关于复建能仁寺的请示》文件，报市政府并抄送市民族宗教事务局。可请示报告上去，并没有得到及时批复，我和潘寿军副部长多次到市里询问妙通塔、能仁寺复建何时能得到批复，最后的答复是国家有文件要求控制寺院庙塔的建设。

原来在 20 世纪 90 年代，全国各地兴起大建寺院庙塔之风，为抑制此风蔓延，1996 年 12 月 13 日中共中央办公厅、国务院办公厅关于转发《中央统战部、国务院宗教局关于制止乱建庙宇和露天佛像的意见》的通知。具体精神包括：一、对乱建庙宇和露天佛像进行一次专项治理。二、严格控制新建寺观（道观）和露天佛像。三、妥善处理未按规定批准已建成的庙宇和露天佛像等。

我们把复建妙通塔、能仁寺遇到的难处向吴洪彪书记和县

其他主要领导进行汇报，吴书记指示我们要想尽一切办法确保妙通塔、能仁寺如期复建。

1999年元月7日，我和孙桂成同志去市委统战部和市宗教局请求支持，并请市领导帮我们指明解决问题的办法。

市委统战部副部长、宗教局局长李春光、副局长薛闯对我们的请求作了明确的答复：“关于县政府向淮阴市政府呈报的复建能仁寺请示，已由分管副市长奚铁男批复转给市政府办，批复时间为1998年12月31日，现已到涟水县政府办，请自行查找。意见认为涟水县政府呈报的能仁寺复建规模太小，等把修改方案完善再报市政府批复后，再一起向省政府和省委统战部报告。”

我们将市里的意见向吴洪彪书记等领导汇报，吴书记当即指示尽快按上级要求聘请专家进行高规格、高要求地设计后报批。

根据县主要领导的意见，确定请同济大学的专家进行设计，将复建能仁寺、妙通塔的规模分别扩大一倍，同时起草了关于复建能仁寺和妙通塔历史意义和理由进行详细说明，再报市政府和宗教局，最后在市宗教局领导的帮助协调下，经过县委主要领导和我们复建小组不懈努力，妙通塔和能仁寺的复建终于得到批复。

#### 四、为妙通塔、能仁寺复建工程筹款

1998年3月31日，涟办发〔1998〕23号文《中共涟水县委办公室、涟水县人民政府办公室关于捐款复建妙通塔、能仁



寺的通知》下发，要求各单位广泛宣传复建妙通塔、能仁寺的重大意义，鼓励单位捐资、个人捐资，要求各单位成立领导小组，明确设立专有账户、委派专人负责、资金每天入账户、三天一核查、十天作专项汇报等严格制度，确保捐资工作抓出明显成效。

对单位和个人捐款达到一定数额的，给予一系列名誉鼓励，比如单位捐款的将单位名称、捐资数额及主要领导人姓名、职务勒石记载；对于个人捐款，不论县内外、海内外，塔成之日均载入《涟水县妙通塔、能仁寺复建功臣录》一书。对于捐款 100 元以上的根据金额等级进行不同的勒石留名，直至到修建纪念亭等鼓励。

关于捐款文件颁发的第二天，筹建办公室就开始紧张的工作。为确保捐款任务圆满完成，全县各部门、各单位利用会议、板报、专栏等深入广泛地宣传复建妙通塔、能仁寺的意义。宣传组还统一编发《关于复建妙通塔、能仁寺宣讲提纲》在广播电台、电视台、《涟水报》进行宣传。

作为复建小组办公室具体负责人，我每天都要到捐款组了解掌握捐款情况，再向书记、县长汇报，晚上到电视台将各单位和个人捐款情况进行直播，宣传组晚上将捐款情况制作板报，第二天将各单位和个人捐款情况公布在县政府大门前，刊登在《涟水报》上。

县四套班子领导积极带头，每人捐款 500 元以上，不少科局领导都带头捐款 300 元以上，全县干群表现出无比高涨的热



情，有不少人在企业不景气甚至行将下岗的情况下，为支持妙通塔、能仁寺的复建捐出一元钱。

当然也有人甚至是单位主要领导人对捐款持消极乃至抵触态度，筹建办同志上门做工作甚至被粗暴拒绝，做工作的同志把委屈压在心中，坚持做宣传说服工作，终于较好地完成捐款任务。

当时涟水人民的收入普遍较低，靠县内捐款数额确实有限，离支撑复建妙通塔、能仁寺的财力差距很大。为了复建工作如期进行，县委书记吴洪彪、县长刘文宇在 1998 年 4 月联名发表《为复建妙通塔、能仁寺致涟水籍海内外同胞一封信》，通过不同途径寄发到海内外相关人士的手中。

## 中共涟水县委办公室文件

涟办发(1998)23号

### 中共涟水县委办公室 涟水县人民政府办公室 关于捐资复建妙通塔、能仁寺的通知

各乡镇党委、人民政府，县委各部委，县各直属机构，县直各企事业单位：

经县委、县政府研究决定，我县将于今年 10 月份动工复建妙通塔、能仁寺。经初步测算，复建妙通塔、能仁寺约需人民币 850 万元。为及早筹集资金，确保复建工程按时开工并顺利建成，除向海外、县外争取部分资金外，县委、县政府希望，全县各部门、各单位要积极为复建妙通塔、能仁寺捐资。同时号召全县广大干部群众积极捐资。现将有关事项通知如下：

一、广泛宣传发动。全县各部门、各单位要利用会议、

- 28 -

涟水县委有关捐资通知的文件书影

吴洪彪书记和刘文宇县长的公开信在海内外涟水籍人士中得到积极的响应，涟水籍海外侨胞、台湾、港澳同胞积极支持妙通塔、能仁寺的复建，特别是涟水籍台胞，听到复建妙通塔、能仁寺的消息，踊跃捐款千元以上的有 65 人，原国民党“总统府”资政马树礼先生一次捐款 20 万元；香港同胞 7 人捐款，香港巴黎

毛冷百货有限公司董事长郑兆财先生一次捐款 12 万元、王振华先生捐款 1 万元等。

北京中国进出口银行行长羊子林一次捐款 30 万元，左季捐款 1 万元；不是涟水籍的人士也加入捐款行列，如丹阳的朱海忠、万怡方共同捐 1.5 万元，无锡的席惠明、南通的恒岳大师各捐 1 万元，等等。

妙通塔地宫发掘出宝贵文物以后，在海外引起极大反响，根据县委安排，由常务副县长胡锦涛和我及交通局长陈印、恒岳大师、宏学法师等到新加坡、马来西亚等国家游说捐款。海外人士和团体听到复建妙通塔、能仁寺消息后，也慷慨解囊，新加坡佛教界捐款 13.1253 万元、日本使团捐款 7059.4 万元，截至 1998 年 6 月共捐款 240 万元。到 2000 年 4 月 18 日，新加坡各界和佛教总会主席隆根长老及灵丰般若堂万佛灵等捐款折合人民币 120 万元。

### 五、妙通塔照片的寻找和妙通塔、能仁寺图纸的设计

对于妙通塔、能仁寺的复建一开始就有两种争论，即倾向于仿古和复建之争，最后经过广泛地听取专家和各界人士的意见，决定采纳以复古即原来建筑为主要风格，原因是妙通塔、能仁寺是北宋名刹历史悠久，更主要的是北宋皇帝宋仁宗所赐，但也不能完全复制古塔，最后经研究决定在原来宝塔基础上长宽高各扩大一倍，即塔宽 22 米、塔高 68.88 米。

既然采用复古模式，但原妙通塔 50 年前就毁于战火，关于古塔我们只在电影《红日》中看到镜头，但究竟是不是

原古塔的模型没有人敢确定，又没有照片。于是我们在社会上寻找当年妙通塔、能仁寺的照片。功夫不负有心人，县委统战部几经周折，终于在1998年4月12日晚，在涟城镇襄贲路许保玉家中找到由许保玉父亲许新义老人在1939年秋拍摄的妙通塔原貌照片及底片。我们如获至宝，立即安排专人连夜扩印120份，于次日晨及时送到即将赴台湾考察教育的吴洪彪书记手中。

按照县委常委会要求，妙通塔、能仁寺复建要高标准、高起点、大手笔设计，同济大学是国内古建筑设计设计的顶尖大学，但同济大学规格高，作为县级财政又特别紧张。恰巧同济大学研究生院熊岳生处长是我们涟水牌坊人，对家乡有着深厚的感情，早在戴宗宝书记准备复建妙通塔、能仁寺时就表示全力支持家乡建设，我和吴洪彪书记、吴雪华副书记等县领导到上海后，得到熊岳生处长的全力帮助。在他的引荐下，请到了同济大学建筑设计院路秉杰教授、研究生付颜讲师为妙通塔、能仁寺设计图纸，再经过反复修改、增删后，才有了定型的妙通塔和能仁寺设计方案。

在这里要特别鸣谢的是，整个过程得到熊岳生教授的全力支持，并且在设计费用上给予了一定的减免，原来谈好的30万元设计费，只收15万元不到。

六、聘请能仁寺住持，请中国佛教协会会长赵朴初先生为“妙通塔、能仁寺”题写匾额

我十分佩服吴洪彪书记未雨绸缪、敢为人先的精神，妙通

塔、能仁寺复建领导小组成立之初，他就要求办公室做好两件事：一是请全国政协副主席、中国佛教协会主席赵朴初题写“妙通塔、能仁寺”的匾额；二是选一个在佛教界有名望僧侣做住持。

根据吴洪彪书记的指示，我们请求市宗教局支援，市宗教局和省宗教局、镇江宗教局取得联系，得到他们的大力支持和帮助。1998年11月18日，我和县人大主任周俊富、县宗教局局长潘寿军等在镇江市政协城建委副主任徐佳兆陪同下来到镇江焦山，参观了定慧寺，拜见中国佛教协会副主席、江苏省佛教协会会长茗山大师。茗山佛学造诣高深，精诗文、擅书法，著有《茗山文集》行世，此外还有《华严经普贤行愿品讲义》《弥勒上生经讲义》等流通，在佛教界有很高声望，与赵朴初居士交情深厚。

下午3时，茗山大师在定慧寺藏经阁会见了我们。我代表妙通塔、能仁寺复建小组向茗山大师汇报了涟水妙通塔、能仁寺的历史简况，妙通塔地宫出土文物情况，以及文物挖掘后新华社及海内外新闻媒体宣传报道情况，并向茗山大师呈上相关报纸和出土文物照片。同时，又向茗山大师汇报涟水县委决定复建妙通塔、能仁寺的情况，呈上1998年3月涟水县委成立妙通塔、能仁寺复建工作领导小组文件，复建妙通塔、能仁寺的相关方案和图纸等。

茗山大师听了我们的汇报、看了相关图片后相当满意，并作如下建议：

1. 妙通塔出土的佛牙（舍利子）相当珍贵，全国到目前为止仅有两枚，这是第三枚，很了不起。

2. 复建妙通塔和能仁寺是一件好事，但领导小组缺少一个出家人，建议领导小组配备一个出家人参与领导筹建，一是出家人懂得建塔和寺庙业务，另一方面有出家人在里面，将来做住持，筹建过程中可以筹集资金，单凭地方筹集资金难度大，工程资金难解决。

听了茗山大师的建议，我们十分高兴。我对茗山大师说：“您的建议正是我们的来意，能否请您为我们选派一名高僧作为能仁寺住持，另外请您为我们涟水复建后的妙通塔和能仁寺题写匾额！”

茗山大师表示：“我 20 号去北京开会，23 号将把妙通塔地宫出土文物情况向全国佛教协会汇报，以引起全国佛教协会重视。同时向赵朴老汇报时，请赵朴老题字，他的字写得比我好，名气比我大，如果不行，请我题字也不是问题，去北京的情况你们可以在 23 号后打电话询问。”

我们和茗山大师的谈话是从下午 3 点一直到 4 点零 6 分。作为佛教界德高望重的长者，茗山大师一边认真听，一边认真看，并不时地发表自己的意见，令我们十分敬佩。

会见结束后，年事已高的茗山大师不顾我们的一再劝阻，硬是将我们送至藏经阁大门外十多米下台阶地方才回去。

1998 年 11 月 24 日，我打电话给茗山大师的使者曙玉，询问茗山大师去北京开会期间向全国佛教协会汇报情况以及请

赵朴初副主席题字等事宜。曙玉询问茗山大师后作如下答复：

1. 关于佛牙，赵朴老意见是，请涟水派专人去北京，将佛牙等带去，向赵朴老汇报，请他确认。

2. 关于指派高僧去涟水筹建妙通塔、能仁寺一事，并为此化缘，赵朴老没有表态，此事亦要涟水派人专程去京向赵朴老汇报后再定。

3. 关于请赵朴老题字，同样参照上面办法来定。

本以为十拿九稳的事情，此时又遇到曲折。但事情总是要办的。对此我们请市宗教局帮忙解决，市宗教局请求省宗教局再请茗山大师帮忙。赵朴初先生是全国政协副主席，卓越的佛教领袖、杰出的书法家、著名的社会活动家，可以说是国宝级人物。他们建议由吴洪彪书记亲自出马，请省市宗教局领导和茗山大师到北京协调解决相关事宜，90岁高龄的赵朴初先生此时正生病住院，就连茗山大师也很难见到，去了三次毫无收获。

我和潘寿军副部长将此事向吴洪彪书记作了汇报，吴书记答应等赵朴初先生身体好些时，再到北京去活动。

1998年11月5日，涟水五港籍的国家宗教事务局宗教文化出版社原副总编戴晨京女士，在市宗教局李春光局长陪同下，回乡为祖父母迁坟，受到时任涟水县委刘学军、吴雪华两位副书记的热情接待。戴晨京同志在涟水期间，我代表妙通塔、能仁寺复建小组汇报了妙通塔地宫出土文物情况和复建工程相关事宜，并将请赵朴初副主席题字遇到的困难进行详细的汇报。没想到对家乡有着深厚感情的戴晨京同志。听到我们的汇

报后，爽快地答应回京后一定想办法请赵朴初副主席题字，同时答应帮助妙通塔、能仁寺复建工程捐款。

1999年元月14日晚9:30分接到县计生委张庆生转述北京戴晨京同志的电话，告诉我们赵朴初副主席的题字事情已经解决，请派人择日来取。

这真是“山重水复疑无路，柳暗花明又一村”。我立即将此向吴洪彪书记作了汇报，根据吴书记的安排，1999年元月31日，我和人大主任周俊富、副县长吉子俊等去国家宗教局宗教文化出版社，戴晨京热情地接待我们，并亲手将赵老的题字转交给我们。

原来戴晨京的父辈和赵朴老私交甚密，加上戴晨京因为工作关系与赵老接触颇多，赵老夫妇很喜欢她。戴晨京同志将家乡复建妙通塔、能仁寺情况向赵朴老夫妇汇报，并将妙通塔地宫出土文物图片通过赵朴老夫人转交给赵朴老，赵朴老在病榻上看了图片后，十分高兴，并在身体状况稍好些时，为妙通塔、能仁寺题字。因为赵朴老生病住院不能接见我们，我们通过戴晨京同志转达对赵朴老的深深谢意。

在戴晨京的帮助下，1999年2月1日，我们一行拜见了时任国家宗教事务局业务一司司长帅峰、中国佛教协会副主席兼秘书长刀述仁等相关领导，得到了国家宗教局和中国佛协的指导和帮助。

1999年2月5日，我和潘寿军等同志去南京，落实国家宗教局和佛协领导的指示，请求省宗教局领导帮助协调为我县能

## 妙通塔和能仁寺复建工作始末

仁寺物色大师来住持寺庙，受到省宗教局副局长袁普泉、王波两位领导热情接待。两位领导表示由涟水县政府出面，他们推荐协调较为妥当。最后在省宗教局的帮助下，1999年4月初，聘请省佛教协会常务理事、南通市佛教协会副会长、如皋市定慧寺住持恒岳大师兼任涟水能仁寺方丈。恒岳大师果然不负众望，在以后妙通塔、能仁寺的复建工作中积极筹款，在建设过程中发挥了不可替代的作用。



恒岳大师（右三）与县领导在修建中的妙通塔前合影

恒岳大师兼任能仁寺方丈后，南通市通州佛协理事觉非、文定法师代表太平禅寺，向我县建设中的能仁寺捐献一尊玉佛，该玉佛是1997年夏缅甸极乐寺赠送给太平禅寺的，玉佛高1.5米，重1.5吨。1999年4月30日，恒岳法师和潘寿军等同志随



车护送该尊玉佛到涟水。

1999年2月6日，我和潘寿军同志到吴洪彪书记办公室汇报去北京国家宗教局相关情况，转达国家宗教局领导关于复建妙通塔、能仁寺工作的重要意见，吴书记听后作如下要求：1. 发表“先建塔后建庙”的意见，并说明其原因；2. 抓紧准备，4月5日清明节必须举行奠基仪式；3. 赵朴初副主席题字要立即复印，原件妥善保存。

此后，妙通塔复建开工仪式如期举行，拉开妙通塔、能仁寺复建工程序幕。

## 中

经过 15 个月的紧张筹备，妙通塔复建工程开工奠基仪式终于在 1999 年 6 月 1 日正式举行。这下大家似乎可以松口气了，然而压在我们肩上的担子更加繁重。究其原因，归根结底还是一个“钱”字。

### 一、开工前迫切需要解决的问题

开工之前的 5 月 9 日，县四套班子召开联席会议，我代表妙通塔、能仁寺复建工作领导小组汇报复建工作的进展和急需解决的问题时说：“根据工程预算，妙通塔、能仁寺的复建最少需要资金 1250 万元，我们募集的资金到目前为止不足 230 万元，除去 1998 年 4 月的测绘勘察、6 月份的地宫发掘、前期的工程准备、地面障碍物的清除等用去一部分资金，现在资金不足 200 万元，另外还有一笔重大开支迫切需要解决。”

吴洪彪书记接过我的话说：“是问题就得解决！如果问题不解决留在那里越发酵越大，不但对建设没有好处，反而会酿成后患！”

我接着汇报说：“涟水酱醋厂建立在妙通塔和能仁寺的原址上。根据 1998 年 4 月 17 日妙通塔、能仁寺复建工作领导小组‘关于为复建妙通塔拆除县酱醋厂部分车间房屋等补偿问

题的会议纪要’（涟办纪〔1998〕13号），该厂需拆除的房屋按环城南路建设拆迁补偿标准执行，应该补偿12.4006万元，再加上其他有关设备损失等折合人民币10.361704万元，合计应该补偿22.762304万元，部分款项已经拨付到位。随着妙通塔、能仁寺复建工作的全面展开，涟水酱醋厂全面拆迁，包括酱醋厂退休人员工资的发放（当时国家劳保体系不完善，离退休人员工资还由所在单位发放）、在职职工分流安置、厂房和职工住宅的拆迁安置等问题解决已经迫在眉睫。酱醋厂的退休人员、在职和下岗工人代表多次到县相关部门和复建办公室表达他们的诉求，总体来说他们的要求是合理的，请各位领导考虑。”

吴洪彪书记听了我的汇报后指出：“在一年的时间里募集到230万元，成绩已经非常不错了，但妙通塔、能仁寺的复建工作不能再拖，随着物价增长、劳动力工资的提高，建筑成本越来越大，如果再拖，将会给复建工作带来更大困难，等到募集到足够的资金再去建设妙通塔、能仁寺，不知要等到猴年马月。妙通塔、能仁寺复建工程，1999年上半年必须开工，边开工边募集资金。关于募集资金，我们可以拓宽资金募集渠道，请恒岳大师参与，向河南、陕西等地的佛教信仰聚集地寺庙募集，向东南亚、港澳台等佛教信仰浓郁国家和地区募集，各位领导要拉下脸面放下架子，以时不我待的紧迫感，向天南地北的涟水籍干部、工作人员、工商人士募集，向海外涟水籍华人侨胞、港澳台涟水籍同胞募集。他们虽远在他乡，却情系家

乡、热爱家乡，时刻关心家乡的发展，只要联系到他们宣传家乡，讲清楚复建妙通塔、能仁寺的意义，没多有少总会有收获的。千句话变成一句话，妙通塔、能仁寺复建不能再拖，拖得时间越长，对关心妙通塔、能仁寺复建捐资出力的各界人士越不好交代，对涟水人民更不好交代！”

1999年5月19日，刘文宇县长召集妙通塔、能仁寺复建领导小组成员，以及县委统战部、县宗教局、公安局、劳动局、国土局、贸易局、信访局等单位负责人开会，专题研究酱醋厂拆迁人员安置工作，并作出决定：酱醋厂52名退休职工仍按原途径解决发放养老金，不足部分由县贸易局系统内解决；该厂下岗工人仍按苏发〔1998〕12号、淮政发〔1998〕137号文件规定执行；对该厂现有在职职工愿意分流的进行分流，不愿意分流的维持原状；其他暂时未拆除的厂房、营业用房继续由原厂经营使用。会议明确由胡锦涛常务副县长、吉子俊副县长和我具体负责，确保妙通塔、能仁寺复建开工仪式在6月1日如期举行。

会后，我和能仁寺、妙通塔复建办公室主任吴雪华副书记、副主任胡锦涛常务副县长、吉子俊副县长等县委县政府领导，几乎把整个身心扑到酱醋厂拆迁和人员安置上，分头或集体召开退休、下岗和在职职工座谈会、复建领导小组成员单位领导会办会，纾解相关疑难棘手的问题，把职工的诉求及时汇总向相关领导汇报，再把主要领导的意见及时反馈给相关部门，这些问题也得到相关部门的及时解决。

经过大家共同努力，终于在 1999 年 5 月 26 日与县酱醋厂退休、下岗、在职分流职工达成包括拆除仓库 300 平方米、外加土地转让金、固定资产折旧、职工安置分流等工作，连同前期所付款项，前后总计支出 34.54 万元的一致协议，为以后的妙通塔、能仁寺复建顺利进行提供了保障。

## 二、妙通塔、能仁寺复建的图纸设计

1998 年 3 月，妙通塔、能仁寺复建领导小组成立时，吴洪彪书记就提出“我们复建妙通塔、能仁寺是百年大计、千年大计，不能有半点马虎，绝不能为后代子孙留下半点遗憾，妙通塔、能仁寺要建就要建成泽被后世的永久性标志性工程！”本着这个原则，复建领导小组最终决定从北京清华大学、上海同济大学和南京东南大学这三所大学中选择设计规划妙通塔、能仁寺图纸。这三所大学均为中国顶级的古建筑设计单位，其中同济大学最为著名。因为在同济大学，有一位享誉中外的古建筑施工领域大师级别人物——路秉杰教授。

路秉杰教授 1980 年留学日本东京大学，师从日本建筑史专家村松贞次郎，研究日本建筑和园林。1982 年归国，历任同济大学副教授、教授、硕士生导师、博士生导师，开设了中国建筑史、日本建筑史、伊斯兰教建筑、印度佛教建筑学等课程，专攻古建筑保护、复原与中日建筑史。同时参与复原、设计诸多著名古建筑、古园林，比如如皋水绘园、云南安宁楠园、上海静安寺、福建武夷山止止庵、山东聊城光岳楼、杭州雷峰塔、杭州钱王祠等诸多古建筑的规划设计，均受到广泛赞誉。

在中国当代古建筑设计领域有这么公认的说法：“如果说梁思成是中国第一代建筑学家代表，路秉杰教授的导师陈从周教授是第二代建筑学家代表，那么路秉杰教授就是第三代建筑学家代表。”

同济大学和其他两所大学一样为中国顶级大学之一，涟水当时只不过是名不见经传的苏北穷县，1998年全年的财政总收入仅有1.2389亿元。路教授又是建筑界权威，虽然我们想请他们设计，但人家不一定能答应帮助我们。退一步说，就是请到路教授来设计，恐怕设计费也难以承受。

我们得知，老家是我们涟水牌坊的熊岳生教授，当时任同济大学研究生院处长。于是我们通过电话和熊岳生处长取得联系，拜托他帮忙请路秉杰教授为妙通塔、能仁寺复建设计图纸。



同济大学熊岳生教授率领的专家团队与县领导在妙通塔施工现场

他在电话中爽快地答应了我们的请托。熊岳生处长和路秉杰教授工作关系和私交都十分深厚，在我们打过电话请他帮忙后没几天，熊岳生处长通知我们到上海与路秉杰教授面谈。

1998年3月25日，县委书记吴洪彪、人大常委会主任周俊富、县政协主席徐敏武、县委副书记吴雪华、县政府常务副县长胡锦涛和我以及相关部门主要负责人到同济大学，拜会了路秉杰教授，正式邀请路教授为涟水妙通塔、能仁寺复建设计图纸，同时邀请路教授来涟考察妙通塔遗址，参与地宫发掘、文物考察保护等事项，得到路教授同意。

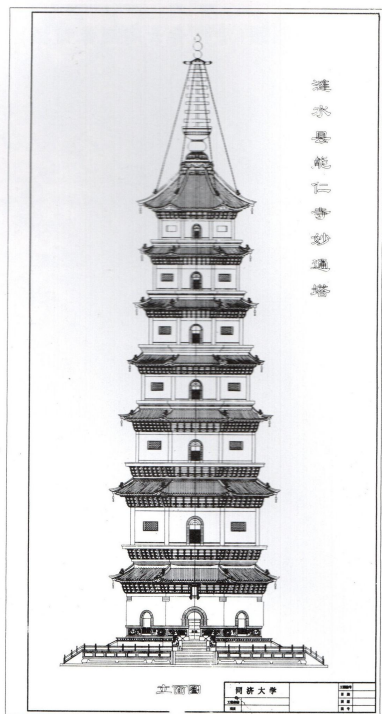
1998年6月15日，我再赴同济大学，与同济大学建筑设计研究院签订“妙通塔复建工程设计合同”。在谈到设计费用时，经过反复磋商，同济大学提出设计费用最低需要30万元。我们当时很为难，因为建设妙通塔、能仁寺所筹集的资金捉襟见肘，恨不得一分钱掰成两瓣用，哪来那么多钱来设计。为难之时，又是熊岳生处长帮忙周旋，向路秉杰教授说明我们的难处，得到路教授和同济大学建筑设计研究院同意，最终谈定所有费用合计15万元，后来因为降低妙通塔建筑成本，妙通塔的图纸设计经过6次修改，答应追加修改图纸费用等加起来不会少于20万，路教授看我们资金实在困难，也没有在费用上和我们考究，最后我们付给同济大学费用加起来还不到13万元。

事后我们想想，妙通塔、能仁寺复建有路教授的支持参与，有熊岳生教授的倾力支持，确实是涟水人民的一大幸事。

这里有个小插曲，路教授的学生傅岩博士，在妙通塔复建图纸设计过程中，说她是废寝忘食、夜以继日地全身心投入到工作中一点也不为过，她每周都要来到涟水妙通塔进行技术跟踪、督查、指导，将图纸与工程中存在的差异及时反馈给路教授，全身心地扑在建设工地上，吃苦受累我们大家看了都很心疼。一个周日她找到我，讲了她在妙通塔图纸设计中遇到的种种困难和所用去的费用，要我给她 6000 块钱，否则她连吃饭的钱都没有了，说着说着不禁失声痛哭起来。当时我看着这个二十多岁的女孩子哭，心里也很难过，加上我们当时请路教授设计图纸、直到妙通塔地基快要建成才给了一部分资金，我与

路教授电话联系后，将 6000 元钱支付给她，解了她的燃眉之急。

在妙通塔的复建选址方面，为使妙通塔、能仁寺建设更加科学合理，我们还邀请了郭沫若之子——上海现代建筑设计有限公司郭博总工程师，省文化厅原文物处黄玉琪处长、方长源教授，以及市文物管理办公室原主任程杰等同志，就妙通塔、能仁寺图纸设计问题进行研究论证，最终专



妙通塔立面图



家们提出原位复建、错位复建、让位复建三种方案。对这三种方案，专家们经过反复论证后，形成两个争论焦点：一是以省文化厅贺云翱、方长源为代表的专家教授的观点：按照文物保护惯例，在复建古建筑时，一般不在原址上重建，都是平移四五十米地方另建，这样不仅遗址不会受到破坏，还可以把遗址变成景点供人们参观；二是同济大学路秉杰教授等提出的观点：在原址上复建比较好，其原因是妙通塔能历经千年而屹立不倒，说明原址地质结构特别好，另外妙通塔、能仁寺东边是五岛湖，西边是环城路，没法平移，受土地和资金限制，在区区的 25 亩土地上又要建寺又要建塔，面积实在太小。退一步说，如果向西平移就建不出高大上的寺庙和宝塔，另外妙通塔出土的文物很珍贵，在当时的县级寺庙里很难将其保护好。

最后经过反复讨论认证，妙通塔在原址上重建，并将原宝塔长宽高分别扩大一倍，地面以上为 7 层，塔高 68.80 米（塔身净高 61.2 米、塔顶 7.6 米），塔宽直径 22 米。地宫陈列室（ $20 \times 20 = 400$  平方米）文物经过科学处理后，按挖掘前的位置进行摆放，同时留有观赏通道（其中展厅 7.4—10 米处为透光部分）。所有这些，路教授和他的团队费尽了心血。现在回忆起来，在原址上复建确实有缺憾（缺少一个观赏点），但妙通塔发掘的文物总算保存在涟水而没有运到省城保护，这无疑也是缺憾中的幸事。

### 三、工程招标，建筑单位、监理单位的确定，以及举行第一次奠基仪式

从 1998 年 7 月聘请同济大学路秉杰教授设计图纸，到 1999 年 3 月底，路秉杰教授根据县委审议意见，对图纸进行多次修改，最终决定在总造价不超过 700 万元的前提下完成了图纸设计。期间我和吴雪华副书记、胡锦涛常务副县长、吉子俊副县长等复建小组办公室组成人员多次去上海、南京联系相关事宜，付出了很大心血。

1999 年 4 月初，妙通塔、能仁寺复建工程进入招标阶段，具体事宜由吉子俊副县长和我负责，各成员单位主要负责人组成招标小组。当时参加竞标的单位有苏州市古典园林建筑公司、常熟市古典园林建筑公司、苏州市香山古建筑集团公司、江都古典园林建筑公司、涟水县建筑工程公司等 6 家单位，我们对上述公司以及它们建设的工程都进行过资格审核、实地考察等，一致认为它们具备竞标条件。

1999 年 4 月 22 日下午，在县建设局召开招投标会议，人大常委会主任周俊富、县政协主席徐敏武、县委副书记吴雪华、县纪委书记杨天成等县四套班子领导，县建工局、招标办、公证处、纪委、宗教局、建设银行等相关单位人员，以及 6 个投标单位代表参加会议。当时参加投标的 6 个单位对塔基和塔身的报价都超过 1200 万元，与我们设置的总造价 700 万元的标底相差甚远而形成流标，我们也及时地向投标单位做了招标信息反馈。后来经过我们认真的考察论证，与各单位进行广泛

的沟通交流，提出 700 万元的底价来建妙通塔，5 家不愿意接手这个工程，只有常熟市古典园林建筑工程公司（简称常熟古建公司）愿意以最低 750 万元价格接手。最后经过反复协商，常熟古建公司答应以 714 万元总价格来做这项工程，谈判完结报请县委主要领导并在会议上表决通过，确定常熟古建公司为妙通塔工程中标单位。

在招标建筑单位的同时，我们还对监理单位进行严格的资格审查，但我们选中的单位，都因为监理费用太高而不得不放弃。没办法，妙通塔、能仁寺复建领导小组动用关系，最终以 8 万元最低价聘请市建筑监理公司为监理单位，事实证明我们找对了。

监理部指派陆晓昉工程师为监理项目负责人。陆晓昉工程师是个工作特别认真、特别能吃苦、特别负责任的监理，夏天不顾炎热穿着厚厚的工作服，冬天不顾寒冷穿着一件灰色棉大衣，几乎日夜守护在工地上，对工程质量大到严格按图纸建造，小到砂石水泥钢筋质量的把关，都到了苛刻地步，供货商和建筑商都对他十分有意见。

为确保妙通塔、能仁寺复建成为百年工程、千年工程，保证项目高效快速地进行，复建小组还聘请市万事达建设工程咨询中心提供相关业务服务，聘请江苏省佛教协会常务理事、南通市佛教协会副会长、如皋定慧寺住持兼涟水能仁寺住持恒岳大师为顾问。恒岳大师不顾 77 岁高龄，除了外出募集款项，经常到妙通塔工地指导。



当时的《涟水报》对妙通塔重建工程奠基仪式的报道

1999年6月1日上午9时，涟水县妙通塔、能仁寺重建工程奠基仪式如期举行，省市主管部门领导，海内外各界人士，佛教界代表，为妙通塔、能仁寺重建捐资人代表，建筑、设计、监理部门代表，我县党政领导，妙通塔重建小组成员以及各乡镇、各单位主要领导近500人参加奠基仪式。吴洪彪书记因为省市领导来涟视察没有参加奠基仪式，奠基仪式由胡锦涛常务副县长主持，刘文宇县长代表县委县政府发表热情洋溢的致辞，省市宗教局领导和佛教界代表对妙通塔、能仁寺重建分别致贺词并提出希望，我代表重建小组对妙通塔、能仁寺重建小组成立后整个筹备工作，包括资金筹集及使用、图纸设计、建设监理工程招投标、酱醋厂拆迁安置等作了详细说明。县领导与省市

相关领导为妙通塔复建工程奠基培土。

我是一个无神论者。开工仪式前两天连续下大雨，据天气预报 6 月 1 日至 2 日还有大到暴雨。5 月 31 日晚上，我来到状元楼宾馆看望来自省内外的宗教界人士，同时对恒岳大师说：

“明天如果雨还像这么下，恐怕奠基仪式没办法举行了！”可恒岳大师却很自信地对我说：“多年来我们举行法事活动都不会下大雨，你放心就是了！”听了他的话我似信非信，作为奠基典礼现场总负责人，心里总是担心害怕如果第二天再下大雨耽误奠基典礼。早晨大雨还一直在下，到了 7 时 30 分，雨神奇地停下了。开工仪式开始时，太阳竟然在云层中露出了脸，直到仪式结束，老天一直没有下雨，午后又开始下起大雨。直到 20 多年后的今天，我心里还为这次奠基仪式感到惊奇。

#### 四、妙通塔如期开工，常熟市古典园林建筑工程公司的撤退

其实妙通塔奠基仪式前，还有许多工作要做，特别是场地的清理，旧厂房的拆迁，更主要的是道路平整、挖掘的土方需要运出等诸多事务。根据当时测算，需要在工作面 600 平方米的地方挖出基坑深 11 米、面宽 44 米、土方 1 万立方米。此项工作从 1999 年 5 月 13 日开始进行，8 月 5 日结束。

为确保 6 月 1 日开工典礼的顺利进行，县建设局成兆斌局长、黄杏仁副局长和下属园林公司干部职工吃了不少苦，付出了艰辛的劳动。他们几乎每天从早上 6 点到晚上 7 点都奋战在工地上，组织人员清理杂物、平整地面。

但旧厂房拆除，挖地宫时清除遗留下的土方，必须要靠机械来完成，经过核算成本最少需要 12 万元，在当时确实是个大数目，怎么办？这时我们找到县拆迁办，他们建议将酱醋厂破旧厂房砖瓦（除城墙砖、宝塔砖外）材料谁拆除归谁，但必须在规定时间内完成。至于土方清除道路平整，我想到县交通局，请他们帮忙解决，原因是他们不但有工程车，下属单位车辆也多，后来交通局也非常支持妙通塔的复建工程。有了交通局参与，整个前期工作进展得十分顺利，而且没有花费妙通塔专项资金一分钱。

我们把前期工作做完后，常熟古建公司进场。按照合同要求，12 月 26 日开始打桩，妙通塔基础工程需要打桩 65 根，每根桩深 29.5 米。1999 年 9 月 26 日至 30 日开始试桩，经权威部门检测，打下的 4 根桩全部合格，工程如期进行。

到了 2000 年 3 月 14 日，每根桩深 31 米、直径 80 厘米、用水泥 8.3 吨、钢筋 300 公斤、黄沙 8.8 吨、石子 19 吨的 65 根灌注桩全部结束，复建办公室按照合同总额 10% 及时结付工程款 57.7 万元，余额等到塔基完工后再按合同补齐。

说真心话，常熟古建公司确实是技术过得硬、能吃苦的公司，每天加班加点地干，工程质量一丝不苟，进度也快，最典型的是 2000 年 7 月份的那场大雨，整个妙通塔周边的街道水漫到膝盖。按照工程要求，妙通塔地基坑道不能进水，他们硬是派人守住两天两夜，保证坑道没进一点水。

但自打常熟古建公司进入妙通塔工地那天起，双方的扯皮

事情就接连不断，关键还是个“钱”字。

第一个扯皮问题，是电费的给付。县供电局要求施工方支付电费、施工电力材料费等合计 8 万余元，常熟古建公司以应该是复建领导小组支付为借口，拒绝支付，县供电公司领导找我讨要，我对他说按照合同要求，我们的 714 万元里包括所有费用，请他找承包方支付，但因为我们没有全额支付人家的第一笔 10% 费用 71.4 万元，请电力公司缓一缓，这成为后来常熟古建公司退出的借口。

第二个扯皮的问题，还是酱醋厂的问题。虽然我们在奠基仪式前已经解决了酱醋厂的问题，可是酱醋厂工人们要求工地上所有建筑材料由他们负责装卸，如果不同意就采用封路、拦车等强行索要下力费用。另外 7 月份的大雨，虽然妙通塔地宫没有进水，但酱醋厂住家户家中都漫上水，有的漫到膝盖，家具电器受到损坏。住家户以妙通塔建设提高了围坝为由，向常熟古建公司索要损失费，这事虽然被我们做工作平息，但时不时地还有住家户趁我们不注意到工地上纠缠。

2000 年 3 月 14 日，妙通塔、能仁寺复建工作领导小组召开妙通塔建设办公会，宣告酱醋厂彻底破产，房屋拆除，人员等得到彻底安置，解决了妙通塔建设的后顾之忧。

第三个扯皮问题，也是主要问题。南方人精明会做生意，按照他们的惯例，只要进场工程开工，然后与发包方搞好关系，再将工程停一停，就不怕发包方不追加资金。他们三次以工人工资提高、原材料涨价为由，向复建领导小组打报告要求追加

工程造价资金，说如果不追加资金，等工程完工最少要亏本 40 万元。

说实话，如果当时按照南方工人的工资计算，不包括吃喝住，大工 20 元一天、小工 12 元一天计算，还有 2000 年初原材料涨价等，这样算起来不但不赚钱，真的要亏本。外加在监理这边，陆晓旻工程师整天盯在工地上，不允许一件不合格的材料进场，不允许与图纸有毫厘差错，我和恒岳大师经常吃住在工地，指导他们建设，还有我们办公室组成人员按班次 24 小时守护在工地上，不留有一丝偷工减料的余地。

常熟古建公司领导多次来涟与我们交涉追加资金问题，都被我们以严格按合同办事为由婉言回绝。常熟古建公司老总是个老干部，按他当时的意见，建设妙通塔不应该以盈利为目的，哪怕是亏些钱对古建公司来说也没有什么了不起，可是这位即将退休的老总，说话已经不太管用，被即将继任的副总否定。

2000 年 6 月 8 日，常熟古建公司副总崔文军来涟与我们商讨因为劳动力工资提高、钢材水泥等涨价等因素，加上我们几次变更图纸造成的损失，按照所列清单，要求我们在原来的 714 万元基础上提高到 746 万元，否则终止合同。领导小组在请示县委主要领导后，以其所提追加资金问题都是在合同中写明，不存在追加资金问题拒绝。2000 年 6 月 13 日，常熟古建公司终止合同，之前工人已经部分撤离、建筑机械运回常熟，工程停工。2000 年 8 月 25 日，常熟古建公司副总崔文军向涟水移交妙通塔各种施工图纸。



在以后的一个多月里，领导小组又考察几家国内著名的古建筑公司，都因要价太高而被否定。之后，经过县委主要领导做工作，涟水建筑工程公司承担妙通塔复建工程。

2000年8月18日8时18分，举行第二次开工仪式，从此妙通塔复建进入快车道，我和妙通塔、能仁寺复建小组的同志又走上艰难的募集资金之路。

## 下

### 一、涟建公司克服重重困难砥砺前行，妙通塔复建工程圆满完成

由于资金、技术、建筑设备等因素，涟建公司在整个建设过程中困难重重，主要表现为：

妙通塔复建工程中首要的困难仍然是个“钱”字。2001年初，涟水建筑劳务市场工人日工资，大工起点是8元，小工起点是5元，可妙通塔工地所发最高工资为大工3元、小工1元，2001年下半年到2002年，大工涨到10元再到15元，小工由5元涨到7元再到10元，涟建公司才将工人工资调整到大工5元、小工3元，并一直维持到妙通塔复建竣工。

除了工人工资低外，2001年建筑材料价格与1998年价格相比平均涨了50%以上，有的材料成倍增长。尽管复建领导小组努力地募集资金，但缺口仍然很大。

涟建总经理嵇兵多次找到我，我也及时地把他们的难处反馈给县委常委，或者直接带着他去找时任县委、县政府主要领导。

县委领导多次对涟建公司总经理嵇兵表示：“按照县委既定的方针，政府是不可能拨专款的，但会全力以赴募集资金，

确保妙通塔顺利竣工。另外考虑到工程建设中的实际困难，县委研究决定划拨一块等价土地给你们，再加上涟建公司西门预制厂的土地进行商业开发，等到县里募集到资金后再用来抵充商业开发的土地转让费，但你们无论是借钱、集资或垫资，妙通塔复建必须高质量地按期完成！”后来，除拨付土地因为募集资金差额太少没有兑现外，其他承诺基本兑现。

其次是技术难题。复建后的妙通塔要求无论从外观还是内部都不能看出一点点现代因素。妙通塔从地宫到塔顶都使用钢筋混凝土浇注骨架，妙通塔内部设计电梯不能裸露在外，这对于建设者来说需要过硬的建筑技术。而涟建公司主要以现代建筑为主业，涉足古建筑领域的建设几乎为零。国内所有从事古建筑这个行业的，都是靠传承来延续技术的，即使你花重金购买人家技术，也不会传授给你。常熟古建就是在地桩打下后，认为别人没有这方面技术很难接手，才要求复建领导小组增加工程款。复建领导小组办公室、县建设局和涟建公司组成技术攻关小组，到全国各地著名寺庙进行考察，仔细研究各地庙塔的结构，虚心请教专业古建师傅和古建筑专家，在路秉杰教授为首的同济大学古建筑团队和省市相关单位的大力帮助下，在恒岳大师等专业人士的精心指导下，难题均被一一攻破。

再一个难题是建筑古塔需要专用器械。复建后的妙通塔净高 68.88 米，古塔内部空间狭窄，越往上空间越狭小，现代建筑使用的塔吊等大型器械基本无用武之地，施工难度很大，给工程进度带来很大影响。在建设过程中，涟建公司老总嵇兵、

项目经理吕亚东等人使用扒杆、轱辘等传统机械和塔吊联合作业，施工难点一个个突破。

还有一个难题就是超强度的材料运转。妙通塔复建需要使用大量的钢筋、水泥、砂石等建筑材料。妙通塔建筑工地窝在原县酱醋厂东南角，当时县酱醋厂遗留问题还没有完全解决，工人不给材料堆放在厂内，塔的周边场地小，没办法，只好将大量的建筑材料堆放在几十米外的中山路北边。因为机械无法运转，工人们只好将这些材料从几十米外抬到工地，运来的钢筋还要用砂纸除锈除尘，冬春季节尚可，但妙通塔建设高峰期是炎热的夏天，每个操作工从早到晚超强度体力劳动，他们的衣服整天都浸泡在汗水中，湿漉漉的。

妙通塔塔砖是苏州古窑严格按照妙通塔原来的塔砖烧制的，因为内部有钢筋混凝土浇灌，墙体墙面有凹凸不平之处需要打磨，为确保塔内外一致、严丝合缝、光滑完美后再砌砖，工人们用砂轮手工打磨，一天下来膀子都无法抬起，还有很多工序需要匍匐在空间窄小的塔内地上完成，做完一件事后累得腰都直不起来。

时间紧、任务重，也是涟建公司不得不面对的困难。根据县委工作安排，2002年9月举办中国（涟水）白鹭节。县委要求妙通塔工程一定要在白鹭节前竣工，而当时妙通塔只完成底部基础建设，地面工程才刚刚起步，而妙通塔要在不到20个月里竣工，难度可想而知。

## 二、妙通塔复建过程中意见分歧、三个技术难题的成功解决

首先是如何保持古塔原有风貌的难题。复建后的妙通塔要基本保持原来风貌，不能带有现代建筑的影子。在妙通塔设计前就有两种意见：一是以同济大学路秉杰教授为代表，主张不使用一根钢筋，完全用古塔原来的建筑方式来建筑；二是省内专家，主张采用现代建筑方法来复建古塔，这样古塔会更牢固。最后复建领导小组决定在保持古塔原来风貌不变，使用钢筋混凝土来建筑古塔。

那么怎么能看不出钢筋混凝土呢？经过建筑专家、文物部门和复建领导小组反复研究，决定在塔的内部使用 40 公分宽的钢筋混凝土浇筑，然后用古塔砖按照古塔原貌进行砌墙。塔砖是苏州古窑根据妙通塔地宫挖掘的古塔砖定制的条形青砖，长 40 厘米、宽 20 厘米、高 65 厘米。塔身施工过程中的工匠都是精挑细选的，加上施工单位和监理单位严格把关，建成后的妙通塔基本保持原貌。

其次是如何将塔身和塔基完美牢固衔接的难题。妙通塔地基共打下 65 根桩，复建领导小组和设计单位、施工单位多次召开论证会，最后采纳同济大学建筑结构专家熊本松博士建议，用钢筋将 65 根塔桩外围打箍固定，内部做成网状，将每根桩相互斜拉固定，互相牵制，再用混凝土浇筑成 2 米厚度的塔基，让 65 根桩环环相连，形成一个牢固的整体，然后再做塔身。

妙通塔塔刹安装难题。妙通塔塔刹高 18.88 米，净重 21 吨，为使其不被极端自然、地质等灾害破坏，固定塔刹的是从塔顶一直延伸到第 4 层的不锈钢无缝钢管，周长为 40 公分、重约 6 吨。要把重 27 吨的物体吊上 60 米高的塔顶上，这在当时机械条件下难度特别大。复建领导小组和涟建公司花重金向省内外多家权威公司求助，都因起吊难度太大而被拒绝。

当时县委主要领导、复建领导小组和建设单位都很着急，主要领导甚至提出请南京军区空军帮忙用直升飞机来起吊，后经过专家分析论证：这种想法不可行。

万不得已，涟建公司只好自己动手，用吊车配合扒杆、升降机和人工操作等传统手段，将塔刹整体天衣无缝地固定在塔顶上。

### 三、能仁寺规模确定、图纸设计及建筑工程质量的把关

2003 年 5 月，县委研究决定启动能仁寺复建，同时将能仁寺周边地区纳入整体规划和发展格局，使其成为涟水县城公共活动中心和重要的景观地带，并带动周边房地产开发和旅游景点建设。

规划方案为东至五岛公园西湖岸，西至淮浦路，南至中山路，北至长青路，具体由两个相对独立的街区构成，规划用地面积约 10 公顷。规划突出能仁寺、妙通塔的主体地位，使整个区域具有浓郁的传统文化和佛教文化氛围。其中能仁寺地块位于整个地块东南侧，主要出口位于中山路北侧，占地 3 公顷左右，总建筑面积预计 8000 平方米。

能仁寺始建于唐朝初年，鼎盛于宋朝，距今有千余年历史，是历史上少有的帝王敕建寺庙，在佛教界享有极高的地位。但自南宋绍熙五年（1194）开始，涟水受黄河夺淮影响，水患频繁，古寺多次受到破坏，再加上能仁寺在清朝末期至民国时期兵燹不断，直至1948年7月，历时925年的妙通塔不幸毁于战火，能仁寺也成废墟。关于能仁寺的资料记载并不多，给能仁寺设计规划带来难度。

据康熙本《安东县志》记载和总督漕运兼总理河道朱大典《重修能仁寺碑记》，明末寺庙修缮力度较大。清康熙末年，大雄宝殿遭毁；雍正初年，住持僧因傑重建，内有藏经楼、卧佛殿、韦驮殿、观音阁等。这些为能仁寺设计提供了原始依据。

关于能仁寺的设计单位选择，时任县委主要领导建议由国内建筑领域实力雄厚的东南大学根据史料进行规划设计。对此，我提出自己的看法，理由是同济大学在国内更是少有的几所古建筑领域顶尖大学，而且从妙通塔、能仁寺复建开始一直积极参与整体规划设计，应该让同济大学也参与能仁寺规划设计，然后择优而用。我的意见被县委常委会采纳。

东南大学设计的能仁寺复建方案是在能仁寺原址进行复建，基本保留五岛公园周边环境不变，宝塔后面只建有大雄宝殿而无其他殿堂；同济大学博士后黄松领衔设计的能仁寺复建方案是在原来基础上扩大一倍，也就是现在的能仁寺格局。

能仁寺设计方案的确定在涟水宾馆举行，对于东南大学的设计方案和同济大学的设计方案，我认为同济大学方案更科

学，理由是：如果能仁寺在原址上复建，规模太小，塔与寺庙显得不协调。再说五岛湖改造方案是围绕妙通塔、能仁寺进行的，改造后必将成为城市的公共文化活动中心和重要景观带，能仁寺面积扩大后禅房增多，青砖黛瓦庙宇重重，湖光塔影相映成趣，更能成为代表涟水城市的名片。在场的领导听完我的表述后，都表示赞同。最终决定使用同济大学的设计方案。

复建后的能仁寺占地约 50 亩，总建筑面积 9645 平方米，寺院建筑沿中轴线对称布置，主体建筑坐北朝南，有妙通塔和天王殿、大雄宝殿、佛牙殿、藏经阁、方丈楼四重大殿，以及左文殊殿、右普贤殿、左观音殿、右地藏殿、左祖师殿、右伽蓝殿六个侧殿。此外还有钟楼、鼓楼、新涟阁、念佛堂、讲堂、戒堂、律堂、寮房、客房、会客室、斋堂等附属建筑。整个建筑群布局紧凑严整，主体突出，典雅古朴，呈鲜明的宋代建筑风格。

2012 年 5 月，董平任淮安市委常委兼涟水县委书记后，在专家和佛教界人士的建议下，决定将地宫出土的佛牙影骨舍利等 18 件文物送回能仁寺安奉，最后选址于大雄宝殿后面建殿堂，即佛牙殿。

关于能仁寺建筑沿中轴线对称布置，许多佛教爱好者或佛教界人士多有疑惑，因为佛教从印度传入中国之初，塔是佛寺的中心建筑，但到了唐宋后，佛塔的地位有所下降，通常已不建于寺庙的中心位置，而是另辟别院起建。但妙通塔却属例外，它巍然矗立于大雄宝殿前，是何原因？



根据《敕赐承天院造塔记》记载：“皇宋治平四年，岁次丁未甲辰月辛亥日，安葬祖师证因大师娄道者砖塔内；佛牙舍利，具录宋朝宣赐金字牌院额事件等。一奉两朝，圣恩宣诏证因大师入内供养。”

娄道者治好宋真宗太子病，宋真宗赐他“证因大师”，后宋仁宗为之建塔，加谥“蹈宝华如来”，并改承天寺为“能仁教寺”。“能仁”梵语的意译即释迦牟尼，“如来”系释迦牟尼“十大名号”之一。娄道者在涟水能仁寺出家，后又住持能仁寺，他受到两朝皇帝推崇，且与释迦牟尼佛联系在一起。所以在建塔时将塔建在大雄宝殿前也是情理之中。

设计方案确定后，能仁寺的建筑单位仍然是涟建公司，合同总建筑面积 10053 平方米，工程造价 39489051 元。开工日期为 2004 年 10 月 18 日，竣工日期 2007 年 7 月 31 日。

能仁寺所用砖瓦由苏州古窑根据遗落民间能仁寺古砖瓦定制。能仁寺虽然是由二层楼房或平房组成，但为了让其成为永久性建筑，我向县委常委会和复建小组建议，地基参照高层建筑打桩浇筑，地面建筑采用框架结构，然后再参照妙通塔建筑方法进行复建，得到县委常委会和复建领导小组一致赞同。

能仁寺复建历时 3 年，前后合计费用 5000 余万元，虽然资金不算太充裕，但远比妙通塔的 721 万元容易得多。资金来源名义是县财政支付，因为有省里和南方发达市县大力支持，不需要县里和复建领导小组奔波劳碌地去各地募集资金。

2007 年 8 月，能仁寺复建工程顺利竣工并通过整体验收。

县里组织多部门分别成立审计、工程质量检测两个小组，对能仁寺工程资金使用情况进行严格审计、对工程质量全面检测，结论是：重大支出严格按程序进行合规合法，不存在任何违规违纪违法和不合理现象，能仁寺工程质量检测结果更是全优。

后来，县里又从外地聘请第三方审计和检测机构对工程再次进行严格审查。这次从能仁寺顶部到地下根基、从墙面到横梁结合处，都用剖墙机械挨个切割墙面、地面、钢筋，进行仔细检测，前后共花去检测费用数十万元，最终得出结果与第一次审查完全相同。

为什么只对能仁寺进行检测而不对妙通塔进行检测呢？其一，妙通塔在复建过程中全程录像，毫无半点马虎；其二，东南亚佛教界十分关心，踊跃捐款，所以在复建过程中，都用传真图像向东南亚佛教团体和相关人士进行实时通报；其三，在建塔过程中，市建筑监理公司全程监理、验收、记录，又聘请若干专家进行全面质检并留有书面记录。

#### 四、妙通塔、能仁寺内部装饰以及相关事宜的处理

妙通塔、能仁寺主体完成后，还有许多后续工作需要做，其中包括妙通塔、能仁寺佛像奉安、地宫出土文物回归、功德碑的撰写镌刻等等。妙通塔地上七层，地下一层为地宫，塔内共置佛像 68 尊，地宫供奉证因大师像（卧佛）、土地神、十三阎罗王、大藏王菩萨（闵长者、道明）等，均为脱胎贴金，其余诸佛像均为香樟木雕贴金或青铜紫铜的材质精雕细琢而成。

当时还预留了妙通塔地宫出土的珍贵文物奉安处。由于年代久远，地下潮湿，许多文物都受到不同程度的损坏，尤其是银椁已经破碎不堪，千余枚铜钱锈蚀程度也很严重。当时省考古专家以妙通塔地宫出土的文物贵重，建议移送省博物院进行修复后统一保管，省博物馆也几次来人商谈由其代为保管，均被我们婉言谢绝，最终县里把这批珍贵文物保存在中国人民银行金库，银椁、铜钱等损坏严重需要修复的，委托江苏省长江文物艺术发展公司进行修复，费用 2.2 万元人民币。

地宫内除安奉佛像和原出土文物外，还设有妙通塔复建捐款人士功德碑、妙通塔所有复建领导小组成员及办公室人员名单等，涟水藉著名文史专家荀德麟先生撰写了《重建涟水妙通塔碑记》。

妙通塔正门匾额、底层四门匾额，也就是我们今天看到的匾额，委托本县石刻艺人倪申荣夫妇制作，合计 6000 元。



妙通塔、能仁寺全貌

能仁寺奉安三世佛两弟子，其中主像3尊均高4米，金刚座高1.3米，莲花座高0.65米；海岛观音高3.6米，两弟子高1.8米，莲台加水浪高1.5米。另外还有伽蓝、地藏王两弟子、观音两弟子、四大天王、弥勒、韦陀以及供桌、功德箱等，其材质均为香樟木质材，价值总计302.928万元，由浙江一家专业公司制造，运来能仁寺统一安装。

至于妙通塔能仁寺复建领导小组承诺的事宜，以及捐款人建亭勒石留名或载入捐款名册的，我们都兑现了当初的承诺。

妙通塔、能仁寺自1948年毁于战火，到1998年复建，2002年妙通塔傲立于五岛湖西南，2007年能仁寺全部竣工，沉寂近60年的千年古寺塔又重获新生，从此香火缭绕。2016年，五岛湖旅游区成为国家级AAAA景区。